

# Инструкция по установке ПС-ЕГАИС для производителей пива и пивных напитков, сидра, пуаре и медовухи с использованием основного технологического оборудования с производственной мощностью не более 300 тысяч декалитров в год

Для установки необходимо:

Установленный SQL server (режим аутенфикации - смешанный);

Framework от 3.5;

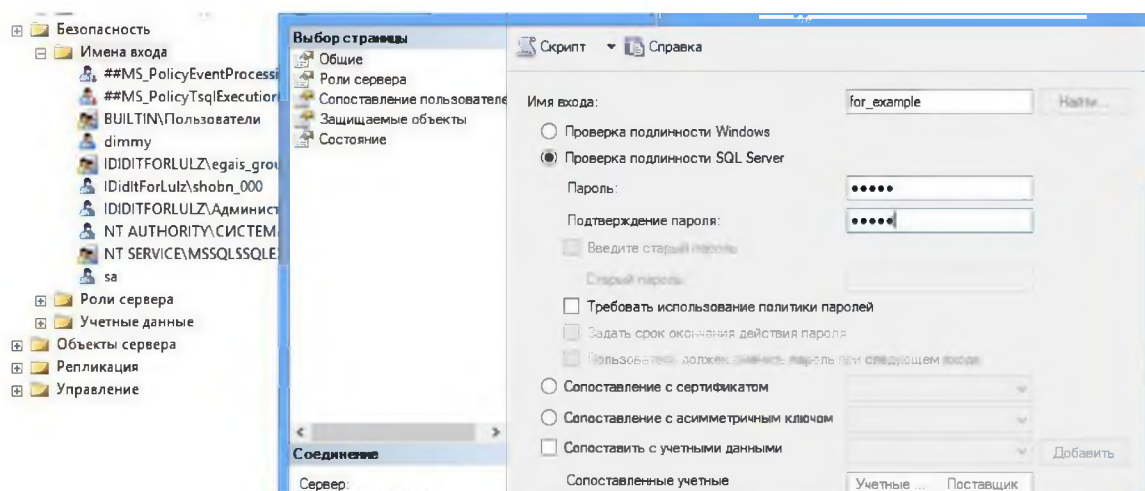
Крипто Про Sharpei (КриптоПРО.net, если для установленной версии Windows нет Sharpei)

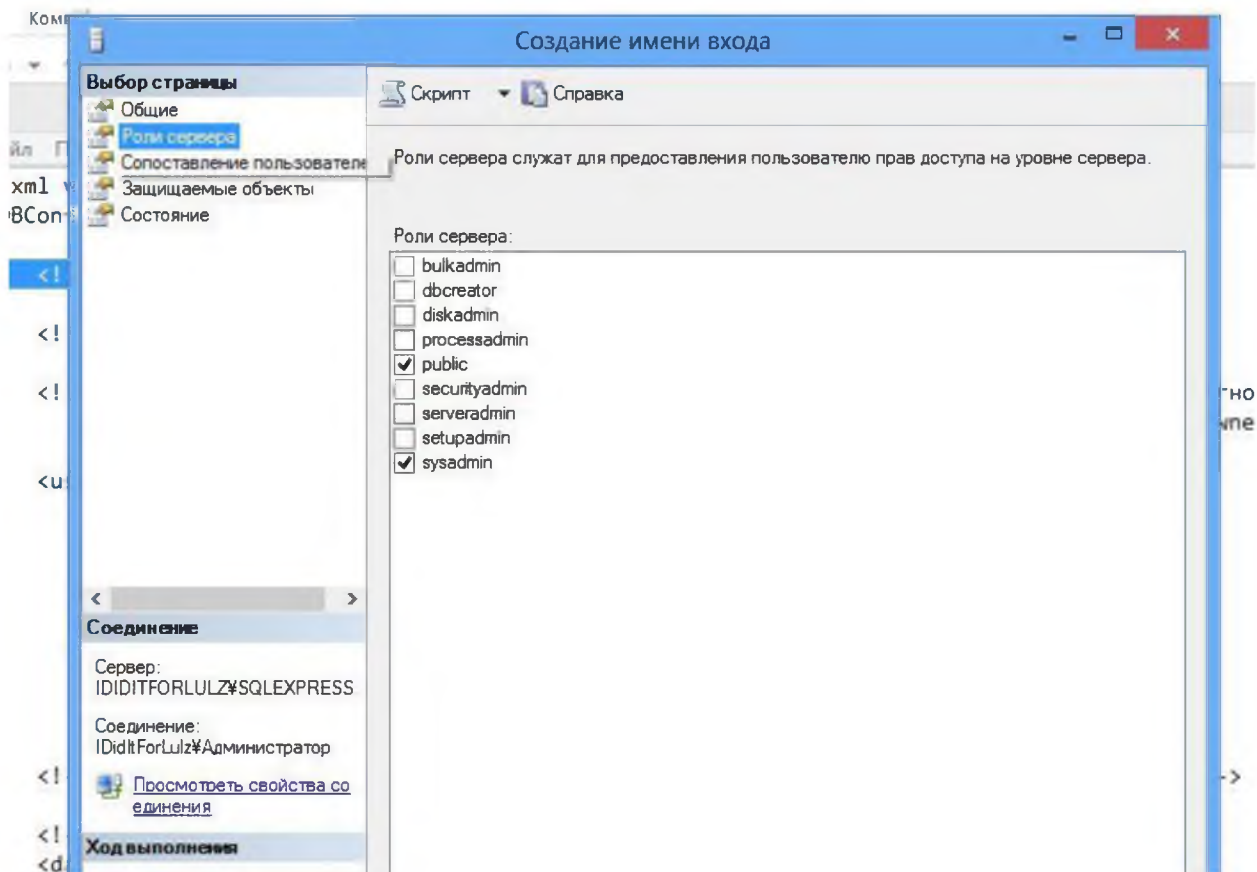
КриптоПро SCP;

Установка комплекса ЕГАИС осуществляется только под встроенной учетной записью Администратор (НЕ пользователя с правами Администратор).

## 1. УСТАНОВКА БД:

Перед установкой необходимо создать пользователя БД с проверкой подлинности SQL





На диске, куда будет производиться установка БД ЕГАИС необходимо создать папку (например, dbfolder – по умолчанию).

Необходимо перенести папку 1\_1\_Database\_Install из пакета установщика на диск C:\

В этой папке файл EgaisDbInstallConfiguration содержит первичные настройки. В нем будем только задавать путь для установки файлов БД (в моем случае на диск C:\):

```
EgaisDbInstallConfiguration — Блокнот
Файл Правка Формат Вид Справка
<?xml version="1.0" encoding="utf-8"?>
<DBConfigurationContainer>
  <action ActionType="restore">
    <!-- Имя сервера изменять нельзя. Инсталлировать БД можно только на локальном сервере -->
    <server ServerName="IDIDITFORLULZ\SQLEXPRESS" />
    <!-- Имя БД и таймаут выполнения скрипта. По умолчанию 10800 секунд (3 часа) -->
    <database DbName="RFTS-ALCO" CommandTimeout="10800"/>
    <!-- Если значение windowsauthentication="true", то SQL Authentication (login, password) игнорируется.
    Но указывать логин обязательно нужно. Это имя используется для определения owner'а БД.
    По умолчанию используется имя owner = EgaisDbOwner -->
    <user login="EgaisDbOwner" password="" windowsauthentication="true"/>
    <paths>
      <DbFileDestination Path="c:\dbFolder\" />
      <DbLogDestination Path="c:\dbFolder\" />
    </paths>
    <DbSettings scriptName="dbupdate.sql">
      <Value name="@dbCode" value="-1" />
    </DbSettings>
  </action>
  <action ActionType="update" UseBackup = "True">
    <!-- Имя сервера изменять нельзя. Обновление можно выполнить только на локальном сервере -->
    <server ServerName="(local)" />
    <!-- Имя БД и таймаут выполнения скрипта. По умолчанию 10800 секунд (3 часа) -->
    <database DbName="RFTS-ALCO" CommandTimeout="10800"/>
    <!-- Если значение windowsauthentication="true", то SQL Authentication (login, password) игнорируется. -->
    <user login="" password="" windowsauthentication="true"/>
    <paths>
      <TempDirectory Path="c:\temp" />
    </paths>
  </action>
</DBConfigurationContainer>
```

Из этой же папки запустить Setup.cmd

Далее-Далее, заполняем форму:

ЕГAИC БД

### Конфигурирование подключения к базе данных

Укажите имя сервера, базы данных, а также имя и пароль пользователя для подключения к базе данных. Если параметр не задан, его значение берётся из конфигурационного файла.

Имя SQL-сервера  
IDIDITFORLULZ\SQLEXPRESS

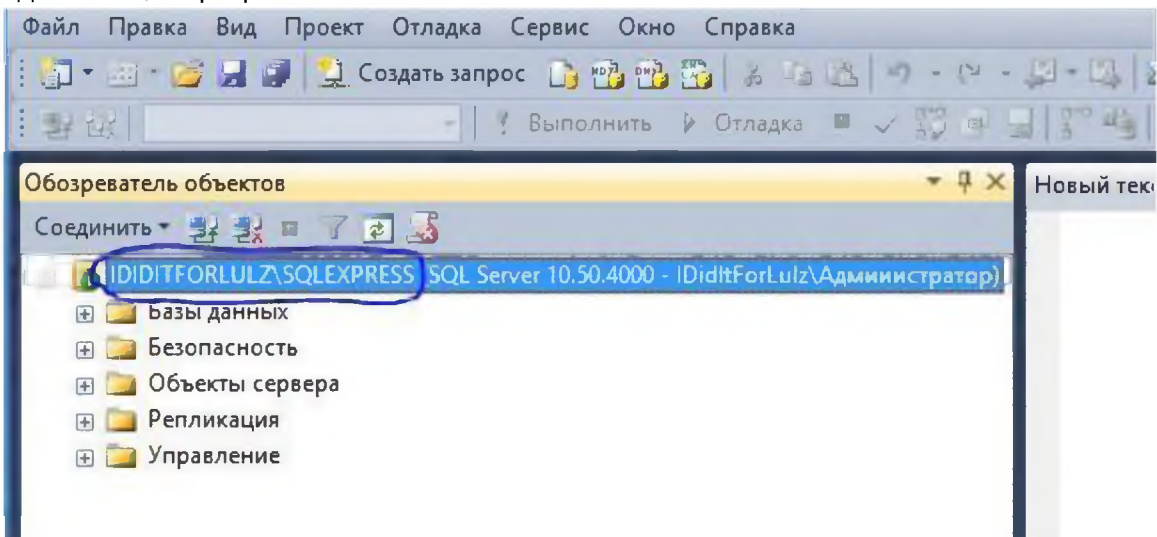
Имя базы данных  
RFTS-ALCO

Имя пользователя  
for\_example

Пароль  
12345

Отмена < Назад Далее >

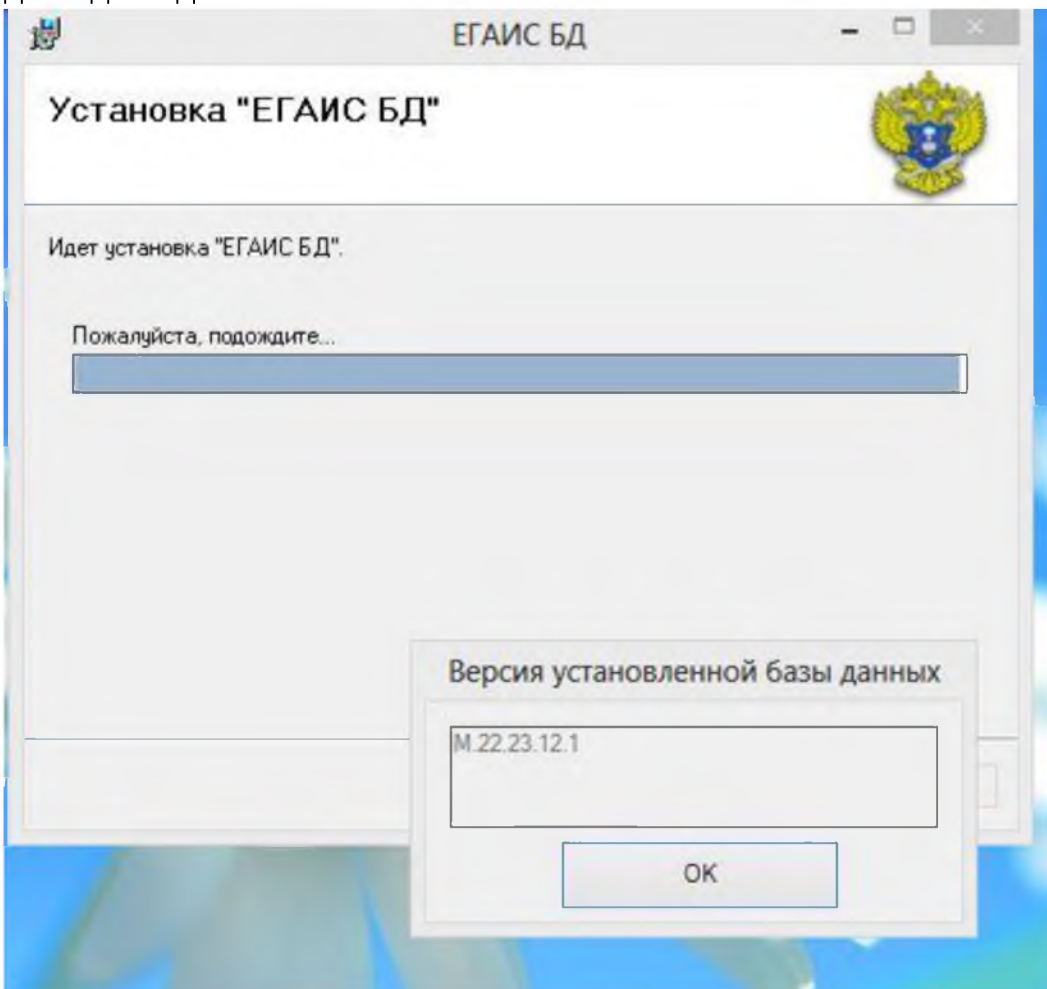
Где Имя SQL-Сервера:



Имя БД по умолчанию

Пользователь, созданный выше и пароль для этого пользователя.

Далее-Далее-Далее:

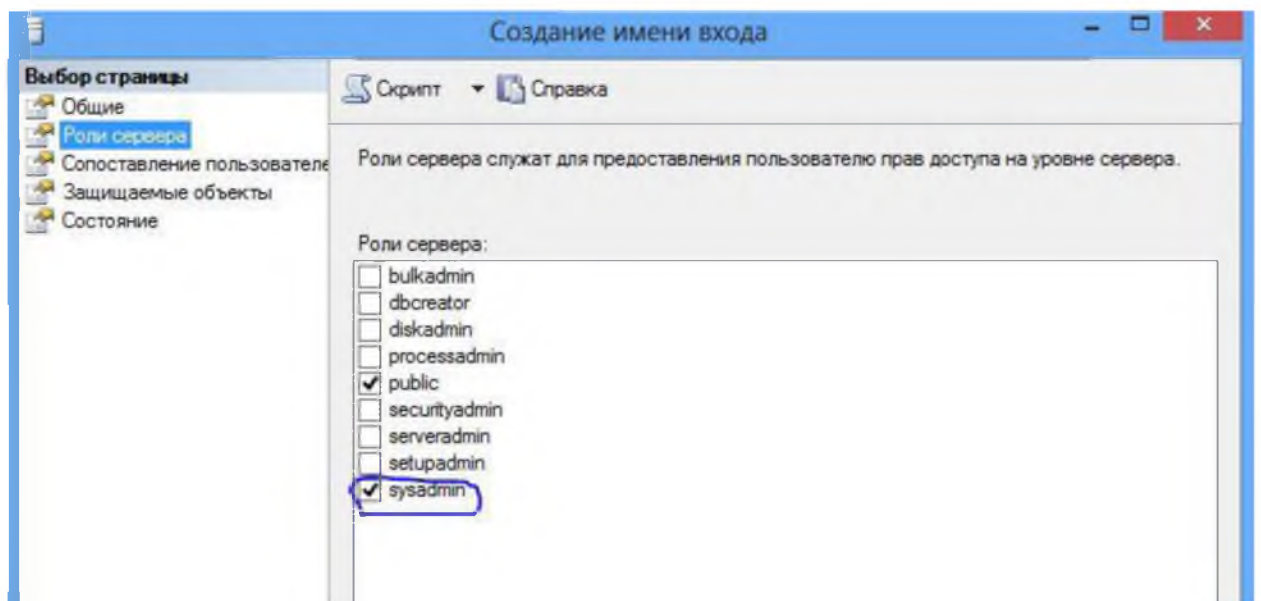
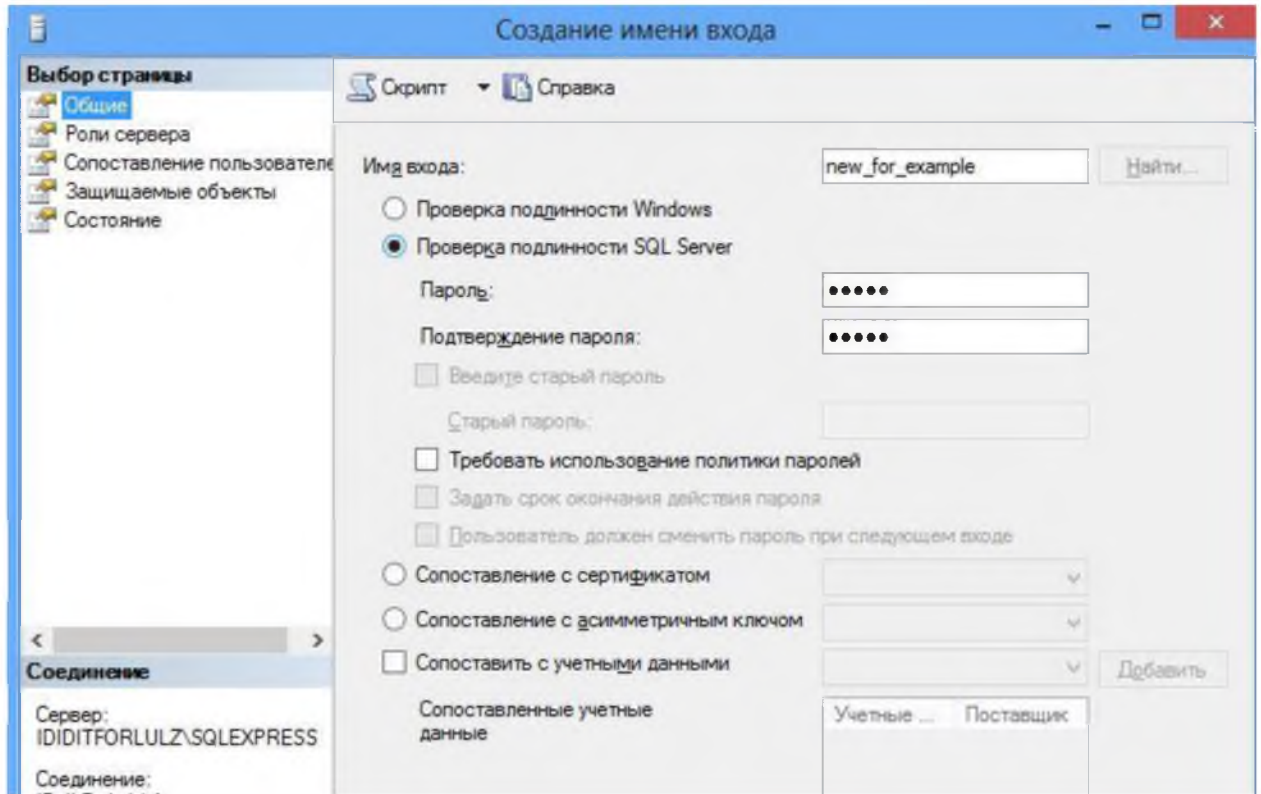


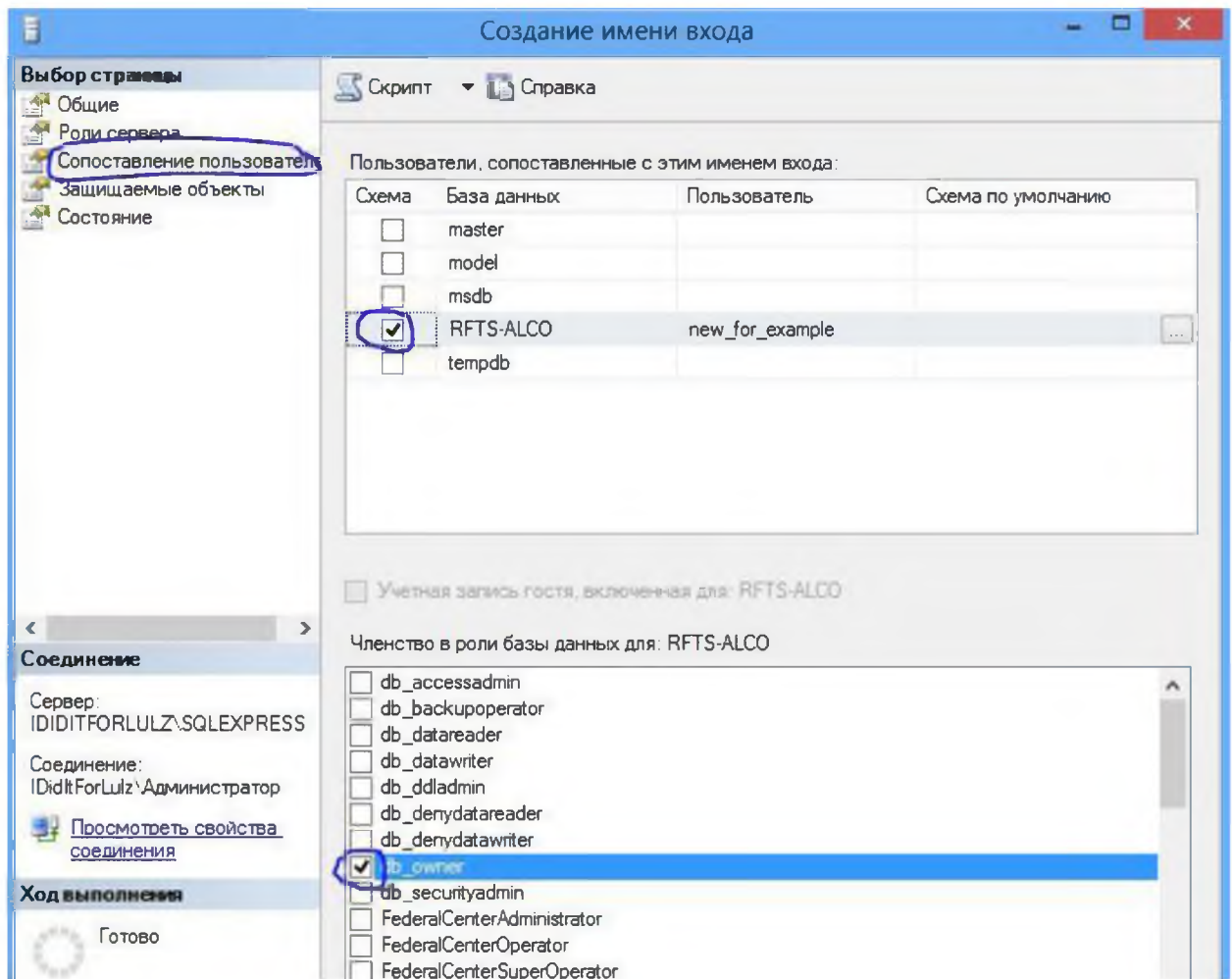
После установки (или завершения процесса с ошибкой) на диске C:\ создается папка EgaisInstall\_Log.

В случае, если при установке возникла ошибка, а данной папки на диске нет – проблема с правами у текущего пользователя.

## 2. УСТАНОВКА ТРАНСПОРТНОГО СЕРВИСА

Создаем имя входа в SQL сервере:





Из пакета установщика находим папку 2\_Service, запускаем Egais.Setup.exe

Далее-Далее:

Далее

ЕГАИС Транспортный Сервис

## Настройки транспортного сервиса

Укажите имя и пароль пользователя, от имени которого будет запускаться сервис.  
Пример имени пользователя: "DOMAIN\ServiceUser"

Имя пользователя  
Администратор

Пароль пользователя  
1qz!RDE\$4


Отмена < Назад Далее >

Где указаны данные учетной записи Администратор моего компьютера (Указывать следует только как Имя домена/Имя пользователя. Если домен отсутствует – Имя локальной машины/Имя пользователя) На скриншоте указано некорректно, во время установки будет сообщение об ошибке – не принципиально. После установки служба TransportService будет создана и вход будет от имени Администратор.

Далее:

ЕГАИС Транспортный Сервис

## Настройка подключения к базе данных



Для корректной работы приложения необходимо настроить подключение к базе данных. Если оставить поля данной формы пустыми, настройки будут взяты из XML-файла конфигурации инсталлятора. Для использования Windows-аутентификации при подключении базы данных введите "SSPI" в поле "Имя пользователя базы данных".

Имя сервера баз данных

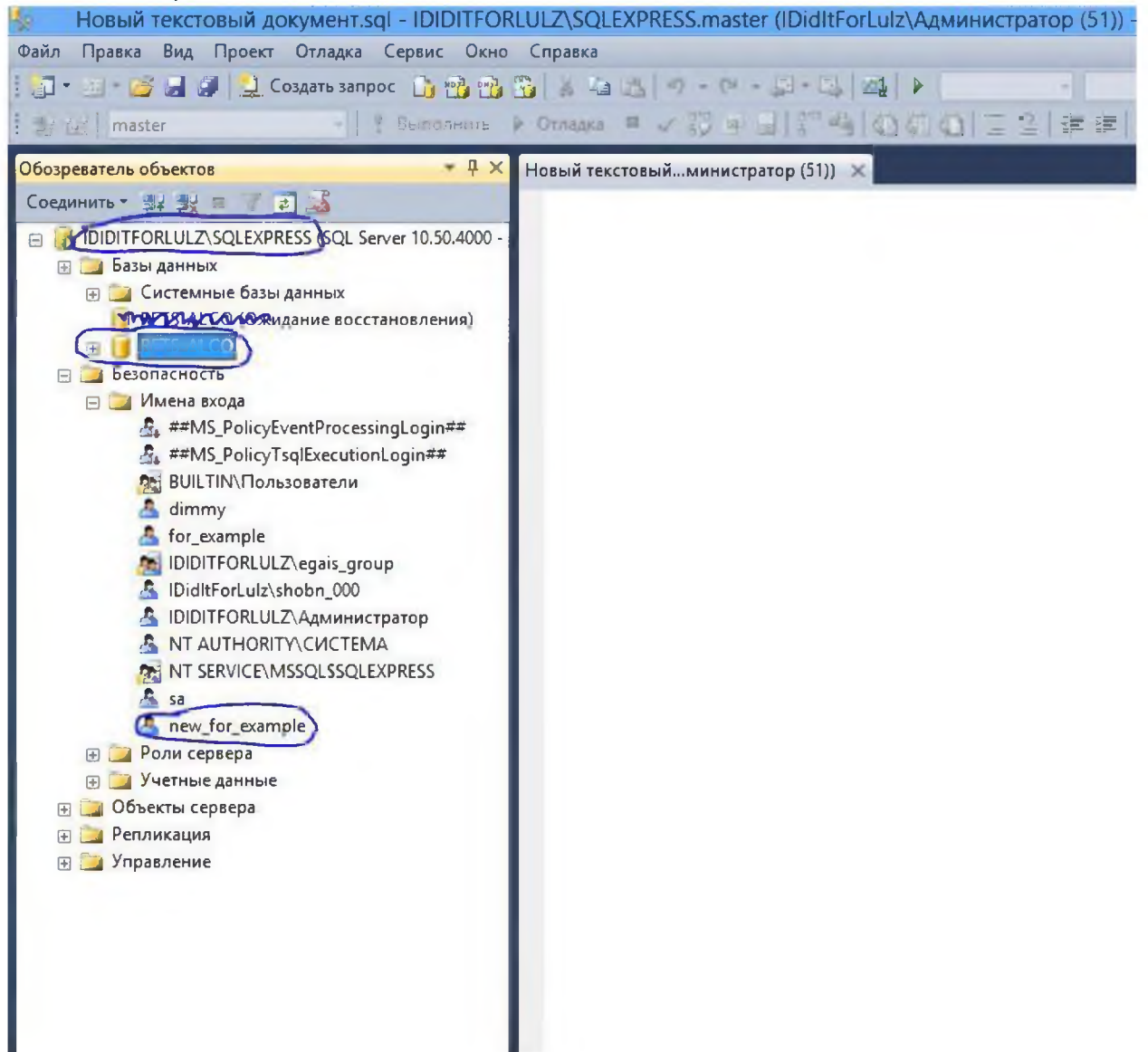
Имя базы данных

Имя пользователя базы данных

Пароль пользователя базы данных (оставьте пустым для использования SSPI)



Согласно этому:



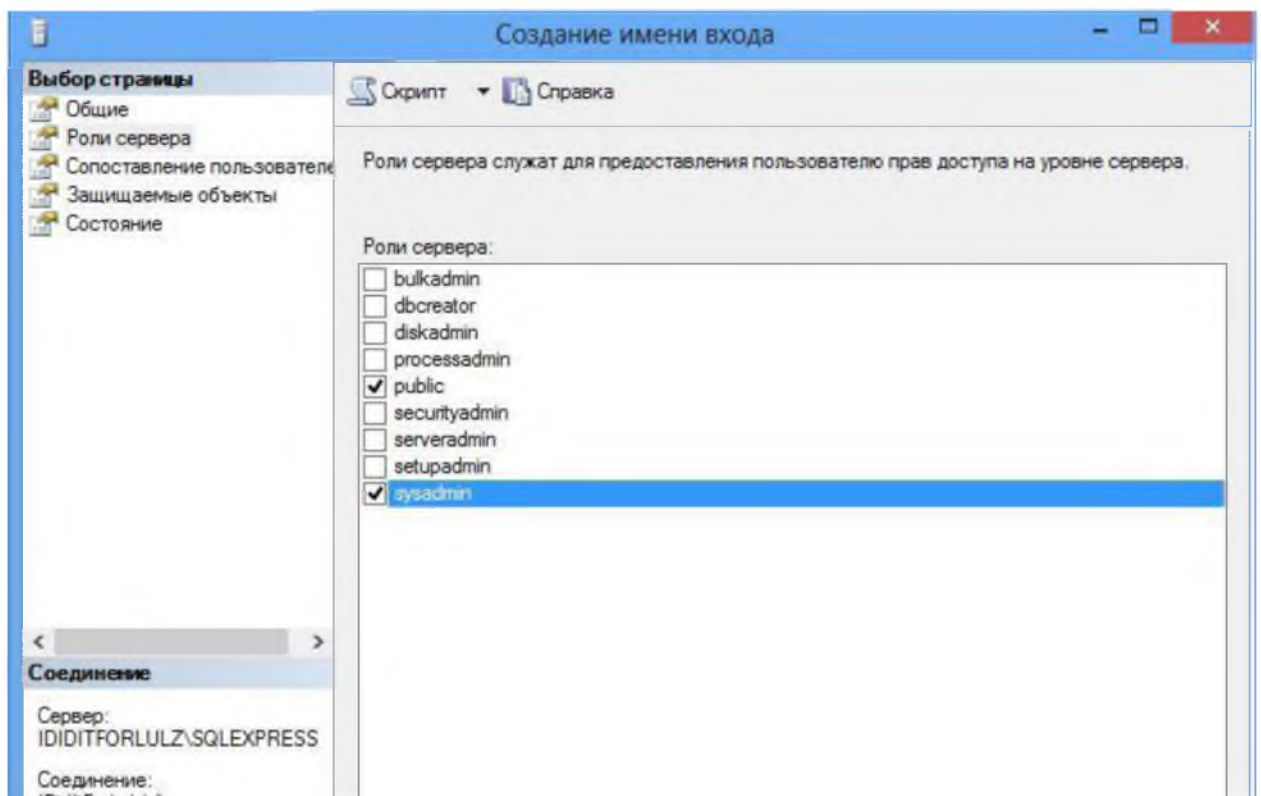
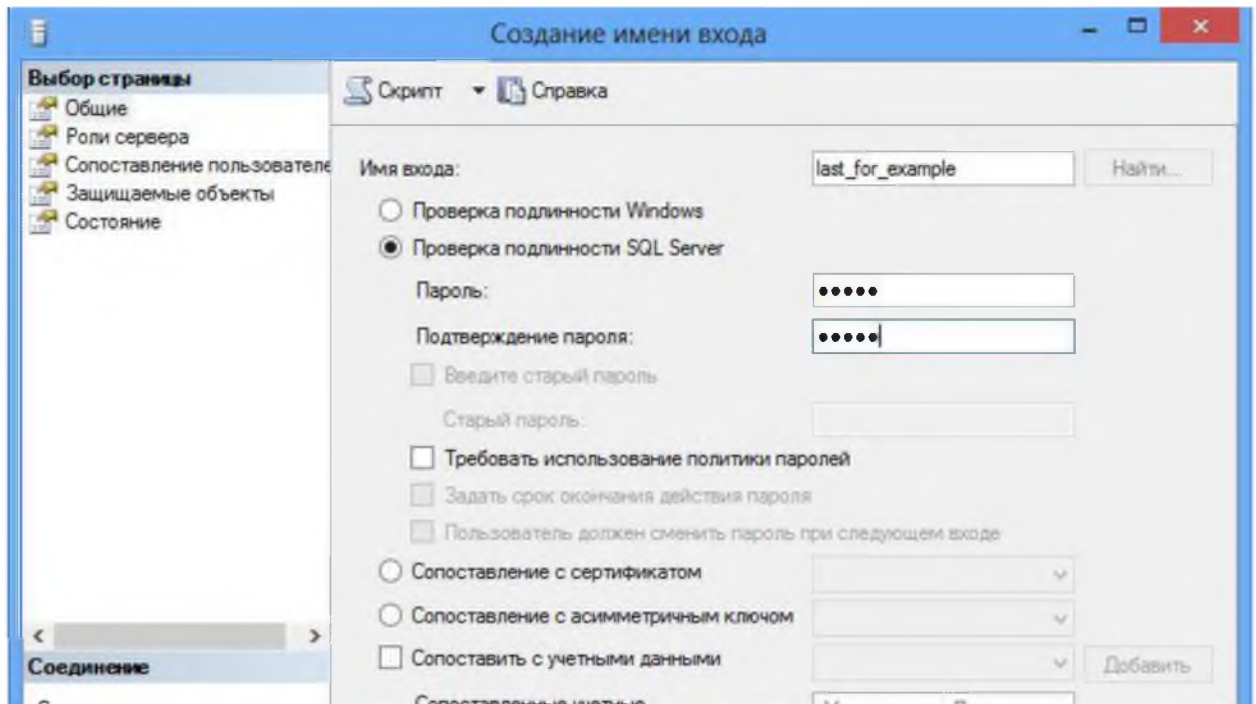
Далее-Далее, в конце будет ошибка:

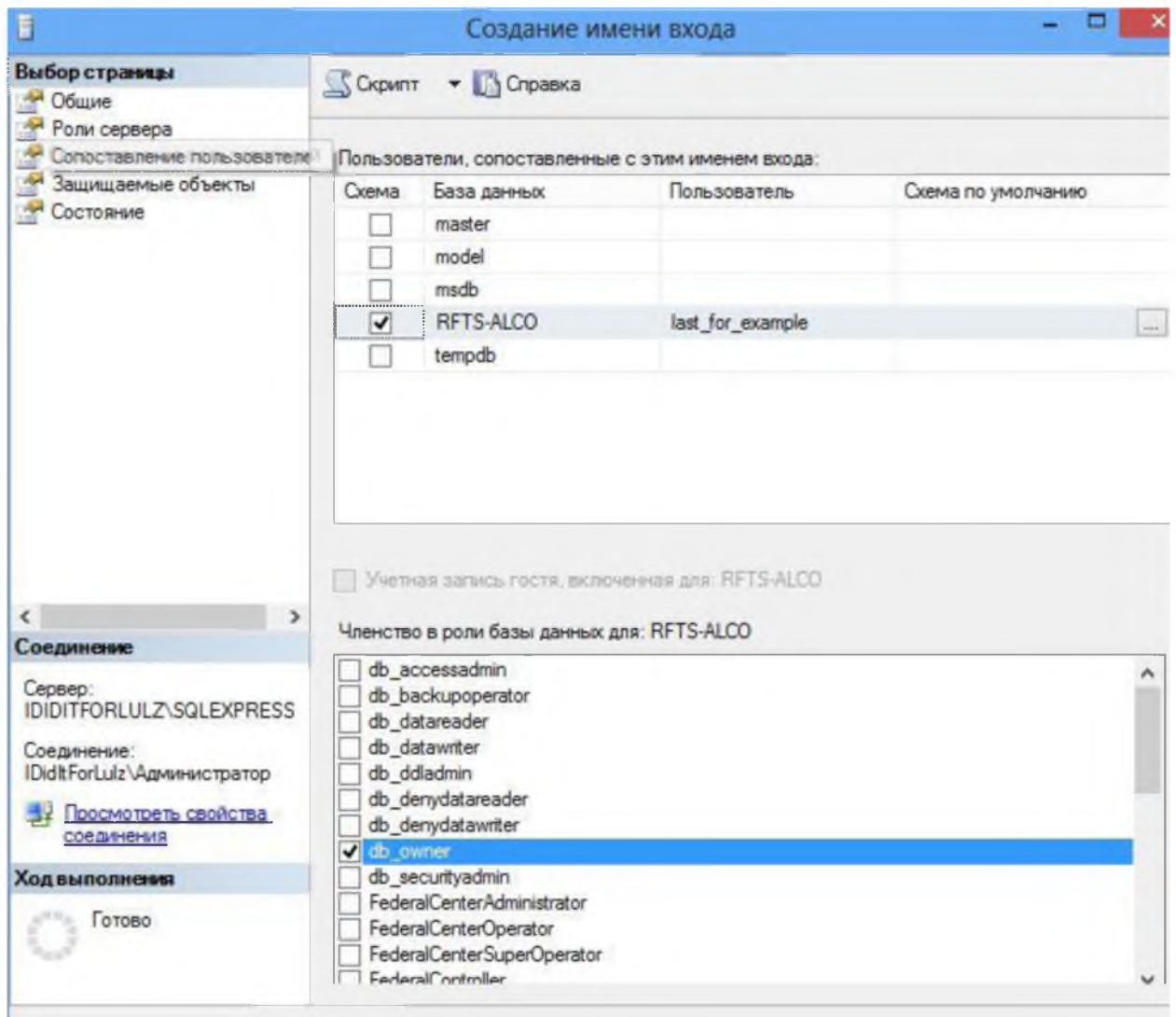


OK -> Транспорт успешно установлен.

### 3. Установка ПС Участника ЕГАИС

Имя входа в SQL:





Из пакета установки папка 3\_Application 32 (если система 32битная), 3\_Application 64 (если 64) запускаем Egais.Setup.exe

Далее->Далее

ПС Участника ЕГАИС

## Настройка функциональности АРМ Клиента

Укажите, какие элементы функциональности необходимо установить в приложение

- Функциональность администрирования
- Функциональность для оборота продукции (фасованной)
- Функциональность для производства продукции и оборота нефасованной продукции
- Функциональность для производства и оборота пива

Отмена < Назад Далее >

Далее

ПС Участника ЕГАИС

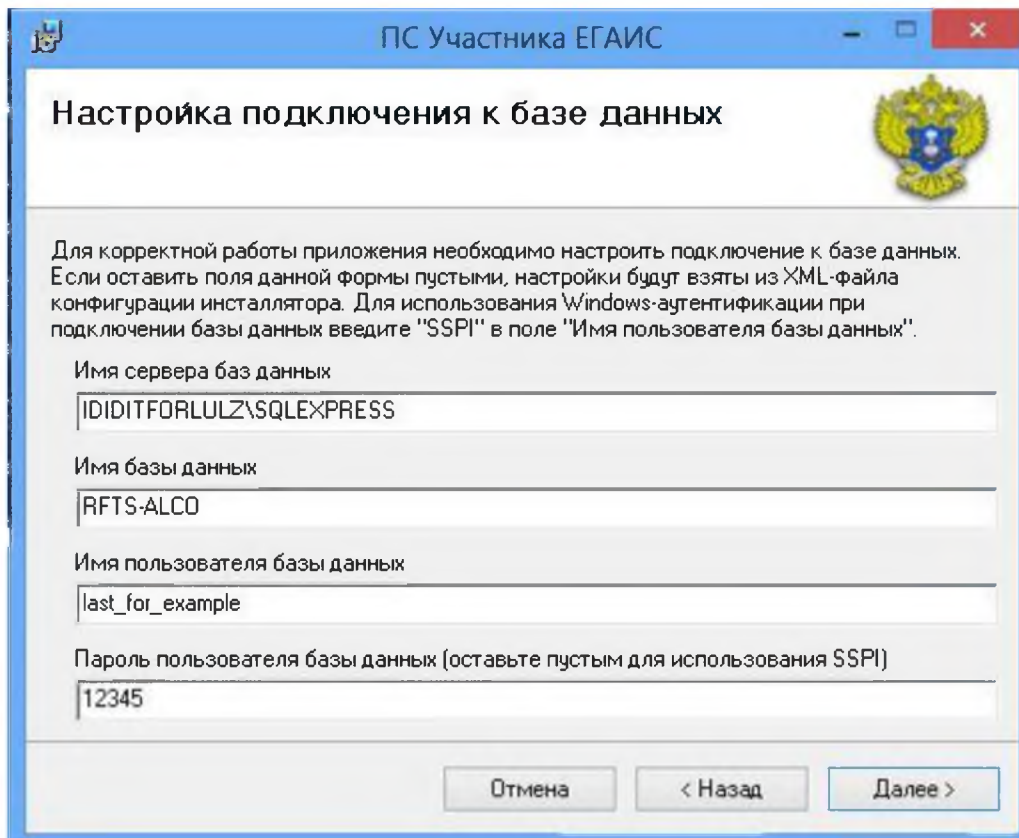
## Настройки подключения. транспортного сервера

Укажите адрес сервера транспортного сервиса

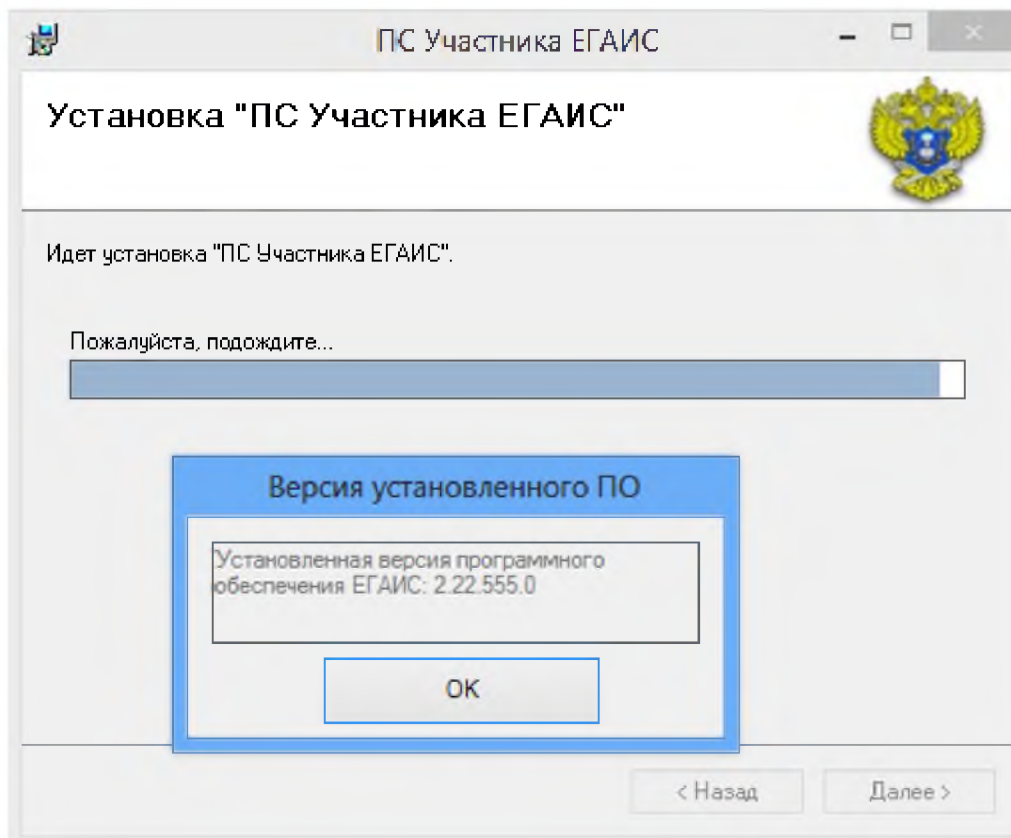
Адрес/Имя сервера транспортного сервиса

Отмена < Назад Далее >

Мной указан ip адрес локальной машины, можно указать имя.



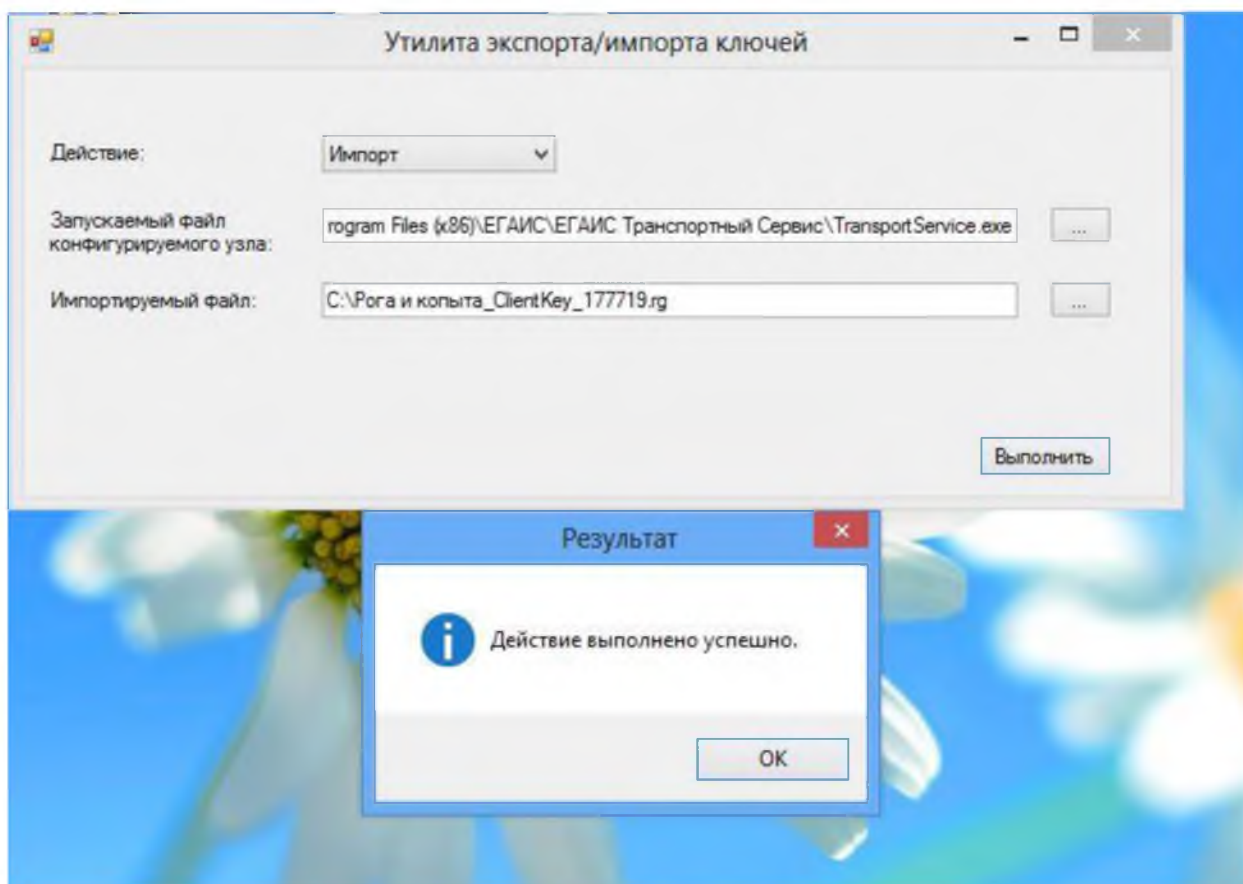
Далее-Далее



#### 4. Настройка комплекса

После установки комплекса ЕГАИС необходимо получить ключ для БД в своем МРУ. Это будет файл .rg

Запускаем Настройку Ключей в Транспортном сервисе:



Где:

Запускаемый файл конфигурируемого узла – путь до TransportService.exe (По умолчанию на примере 64 битной системы C:\Program Files (x86)\ЕГАИС\ЕГАИС Транспортный Сервис

Импортируемый файл – полученный .rg.

Далее открыть SQLServerManagementStudio, подключиться к БД, создать новый запрос и выполнить приложенный скрипт

```
use [RFTS-ALCO]
go
```

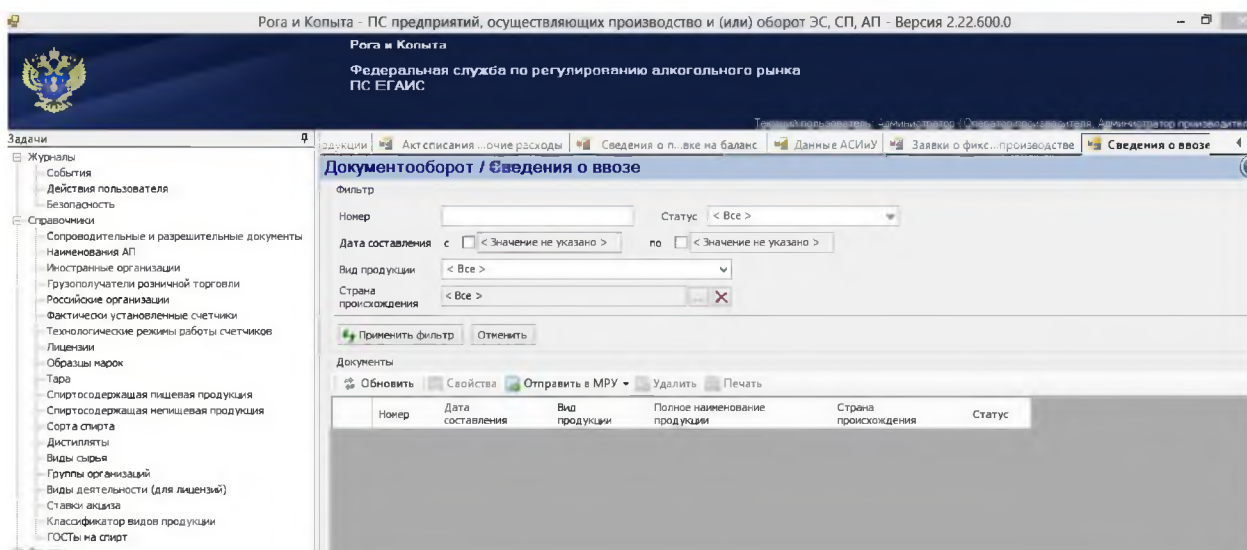
```
declare @USER_NAME varchar(64)
```

```
set @USER_NAME = 'NAME' -- ИМЯ ЛОКАЛЬНОГО ПОЛЬЗОВАТЕЛЯ WINDOWS
```

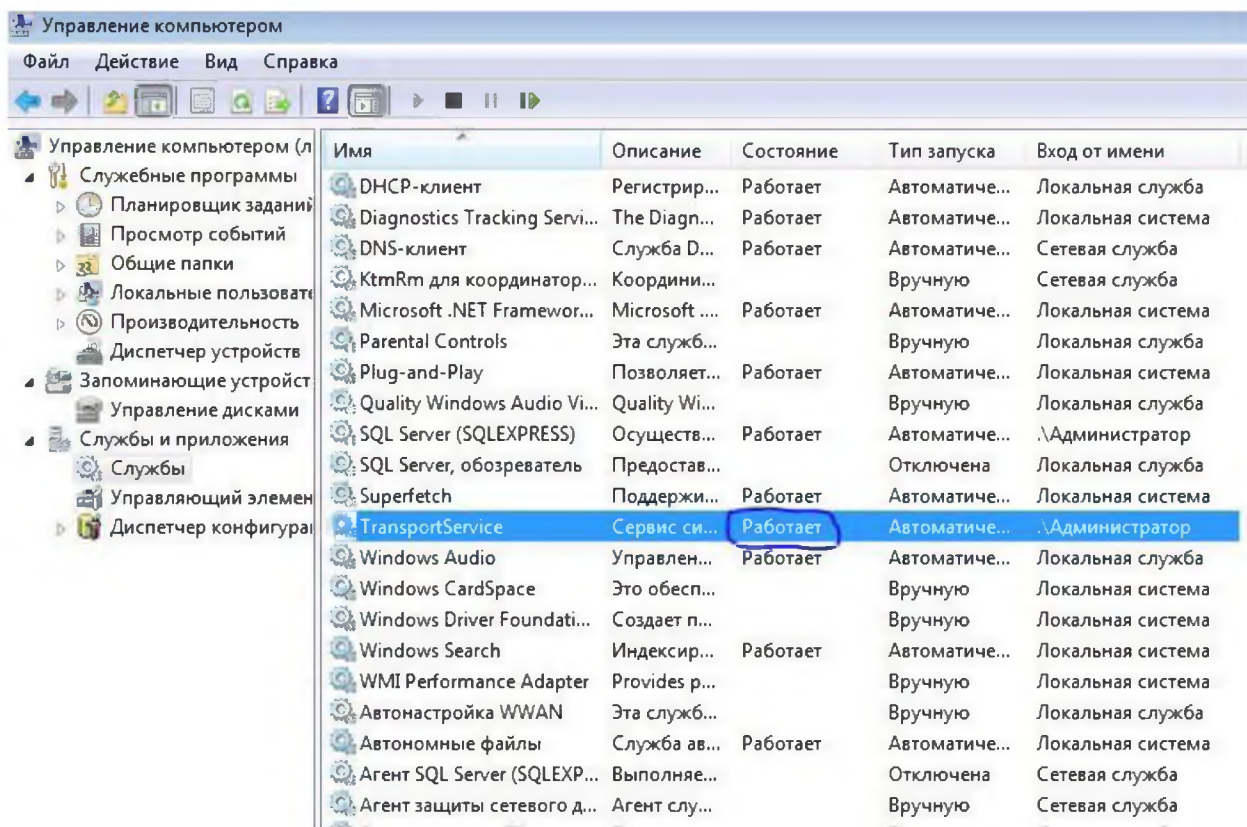
```
update INT$SEC_WIN_ROLE
set INACTIVE_FLAG = 1
where ID < 10
```

```
update INT$SEC_WIN_ROLE
set INACTIVE_FLAG = 0, GROUP_NAME = @USER_NAME
where ID in (1, 4)
```

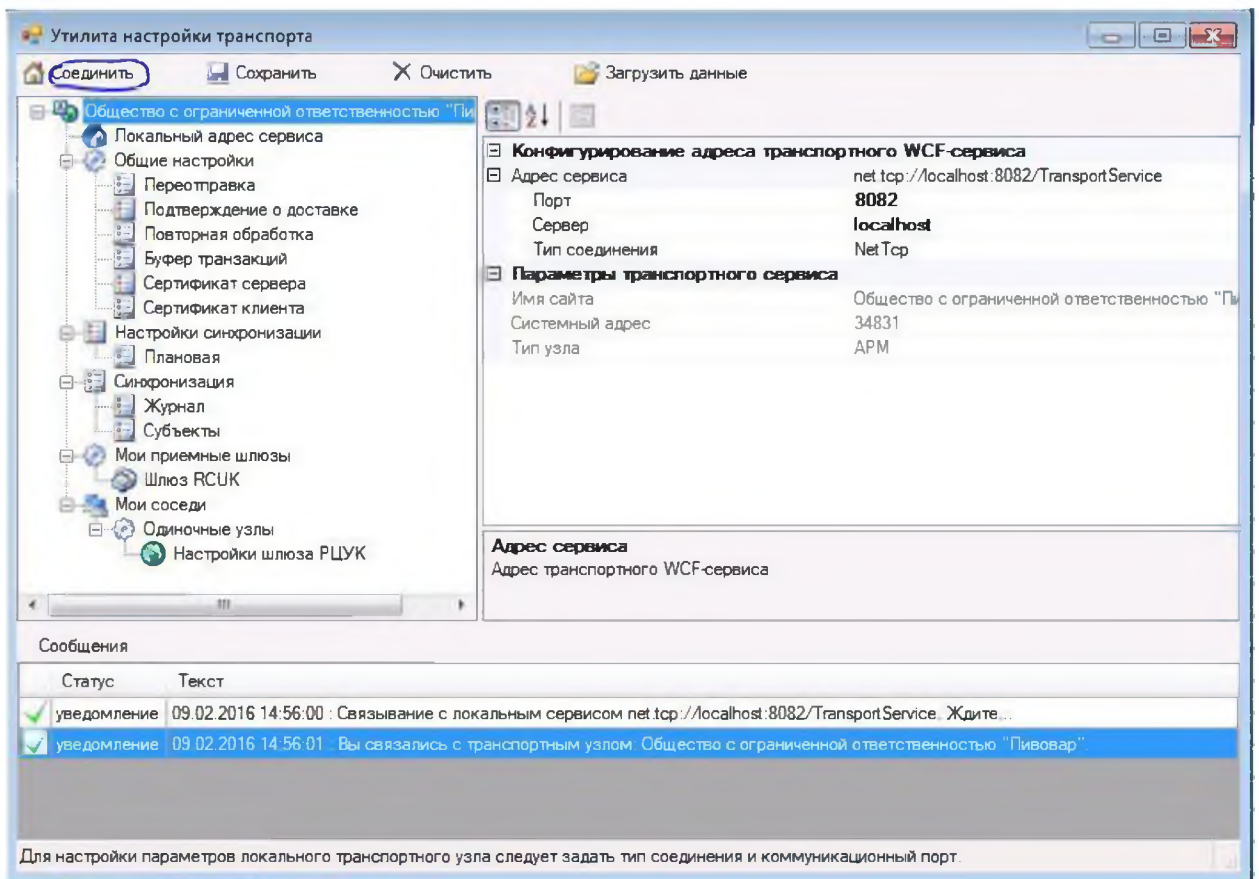
Выполняем тестовый запуск ПС Участника ЕГАИС:



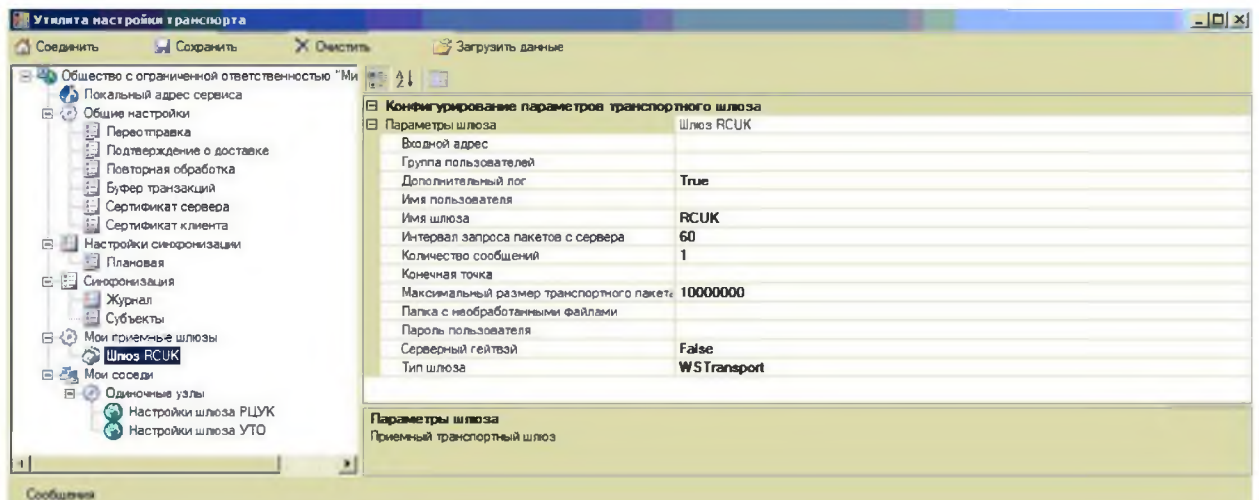
Далее запускаем транспортный сервис через службы:



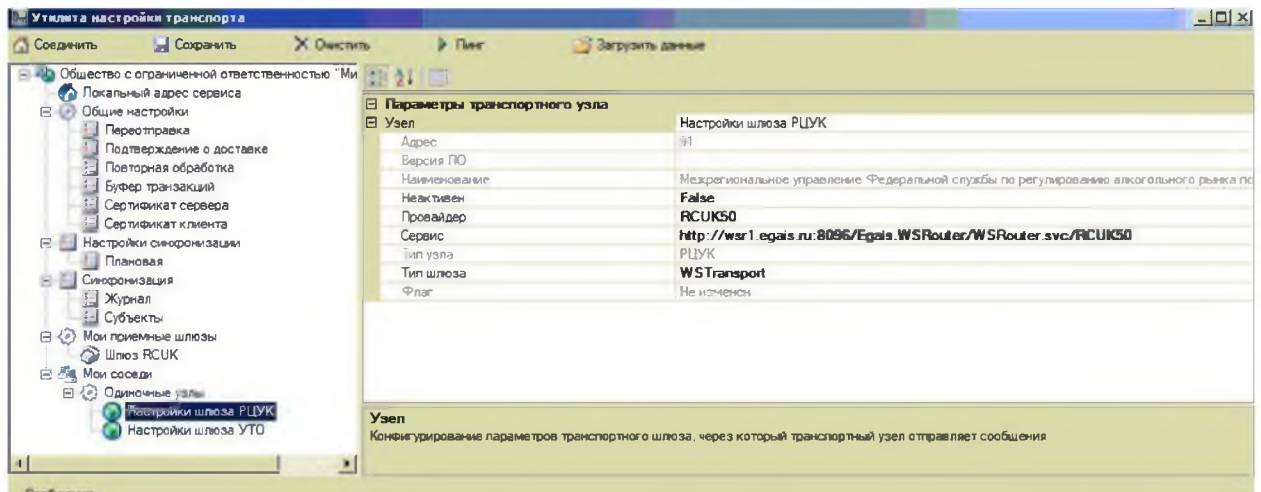
И переходим в настройку транспорта, нажимаем кнопку Соединить:



### Настройки Транспорта:







Где Провайдер - RCUKXX (XX номер региона)

Сервис <http://wsr1.egais.ru:8096/Egais.WSRouter/WSRouter.svc/RCUKXX> где XX номер региона.

Проверить подключение можно по следующей ссылке  
[\(http://wsr1.egais.ru:8096/Egais.WSRouter/WSRouter.svc/\)](http://wsr1.egais.ru:8096/Egais.WSRouter/WSRouter.svc/):



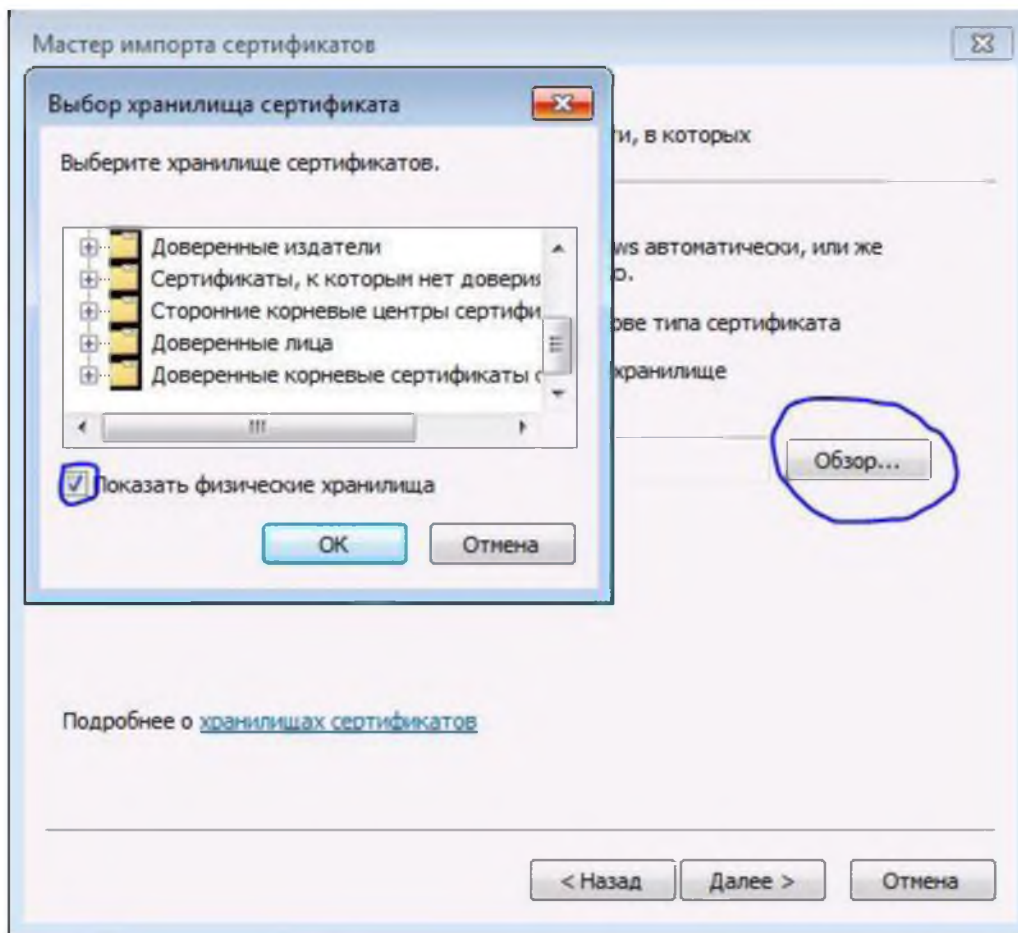
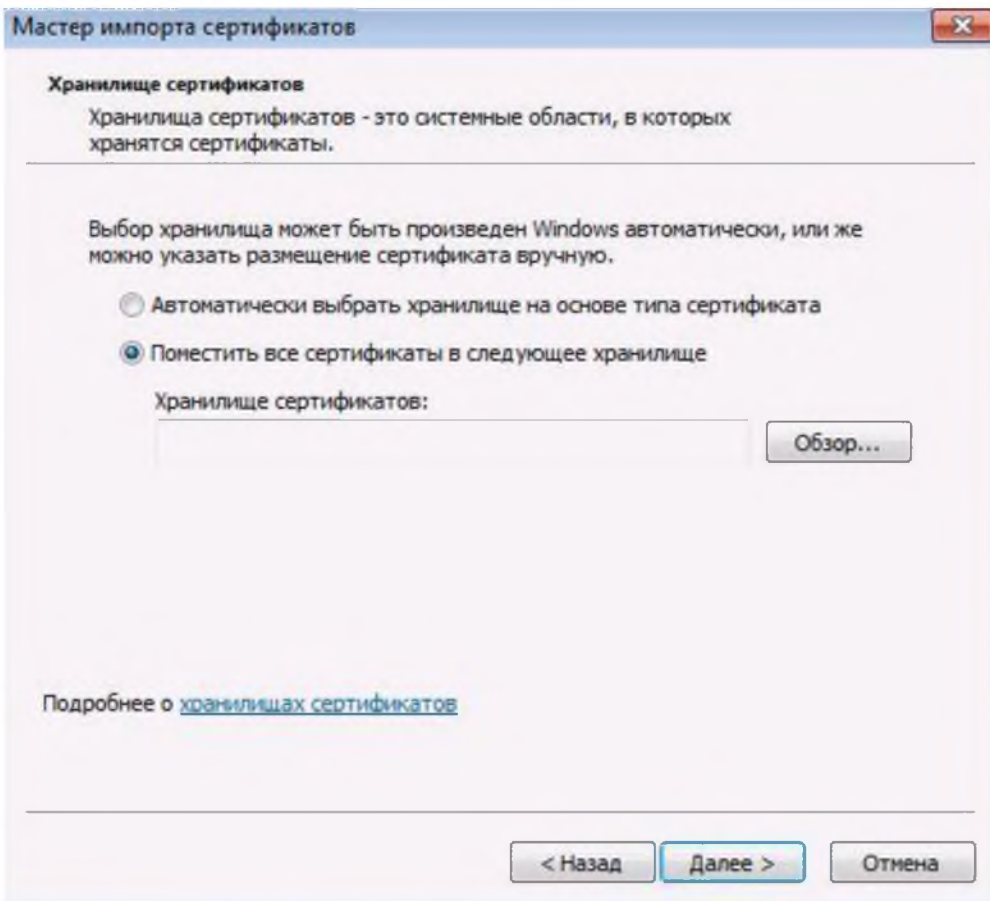
## Сертификаты

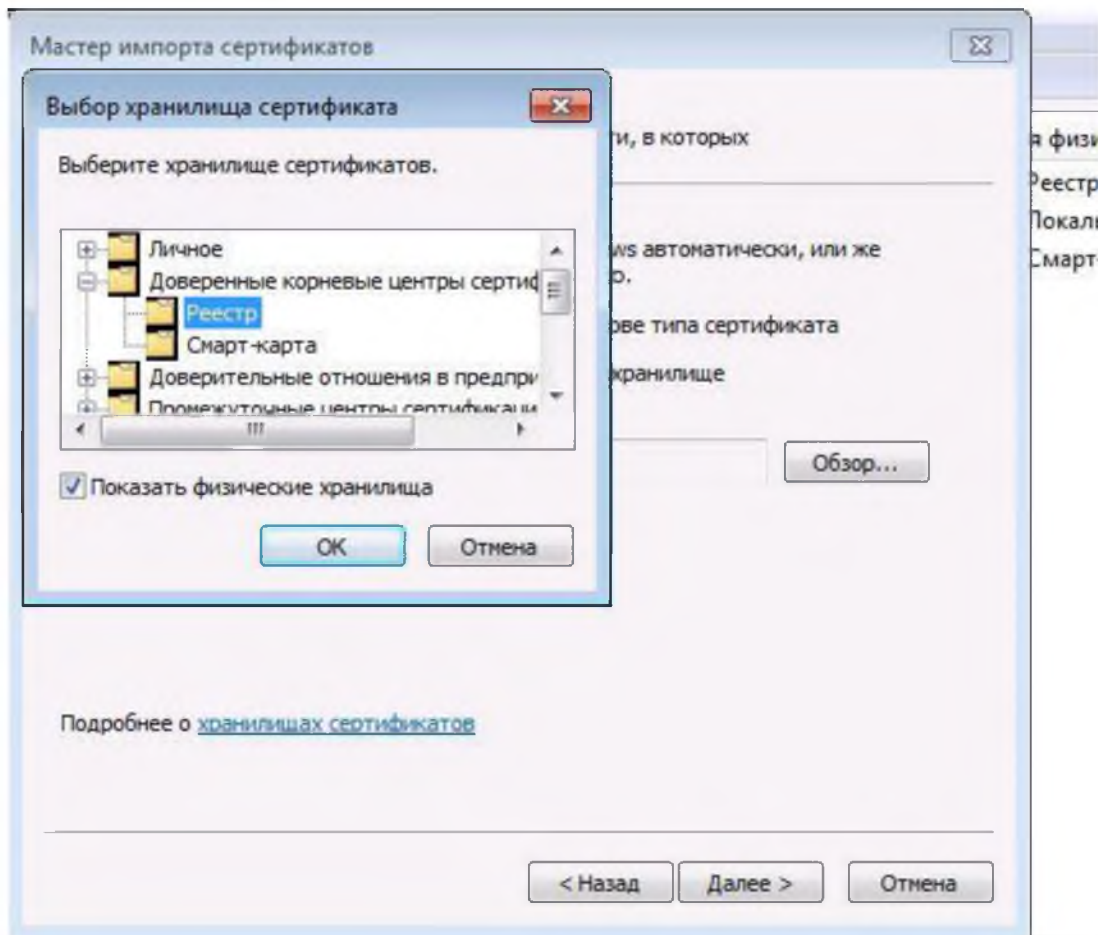
Корневой сертификат удостоверяющего центра необходимо получить в удостоверяющем центре выдавшем электронную подпись.

Рассмотрим установку сертификатов на примере ФГУП «Центринформ»

Нужны сертификаты [Center-Inform](#) и [CentrInform SPb](#).

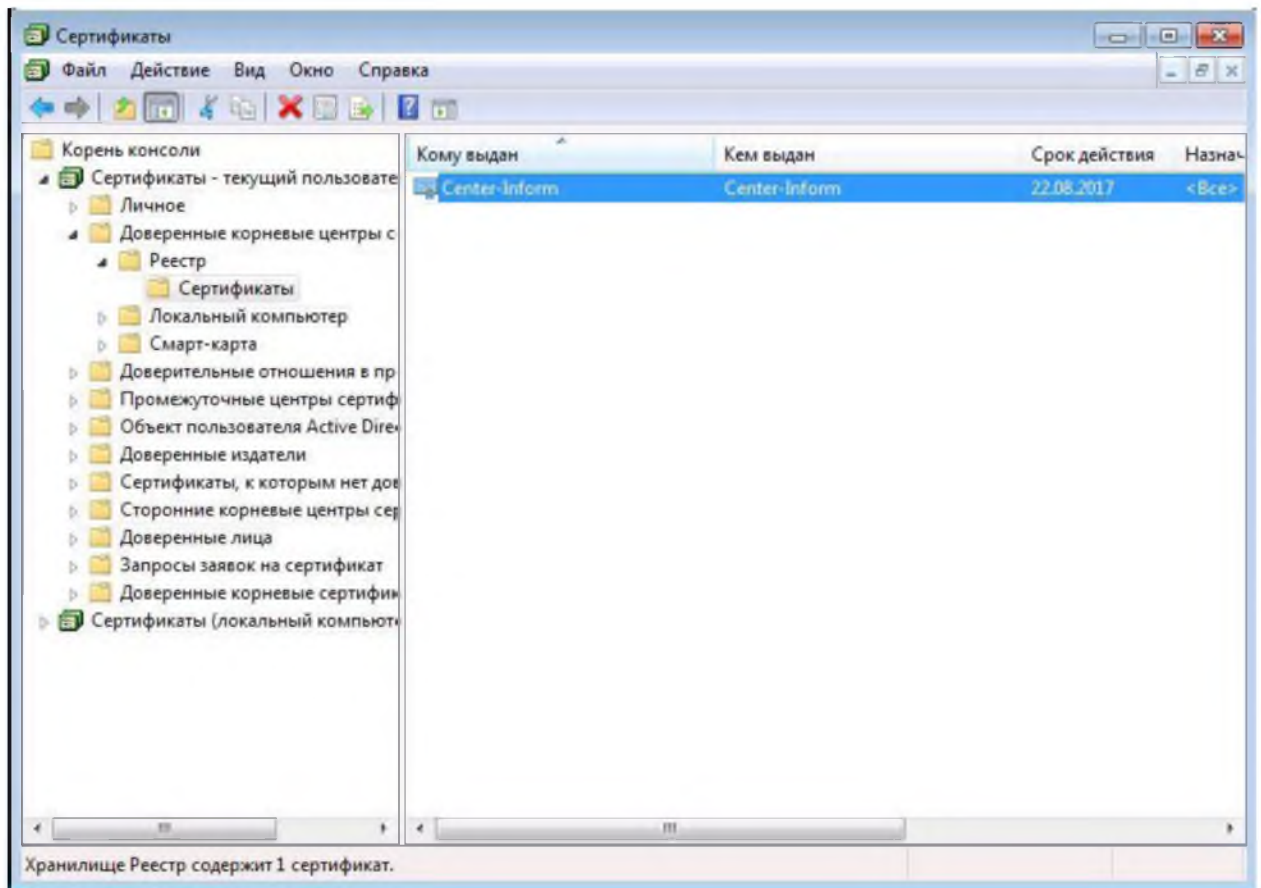
Правой кнопкой по сертификату [Center-Inform](#), установить сертификат.





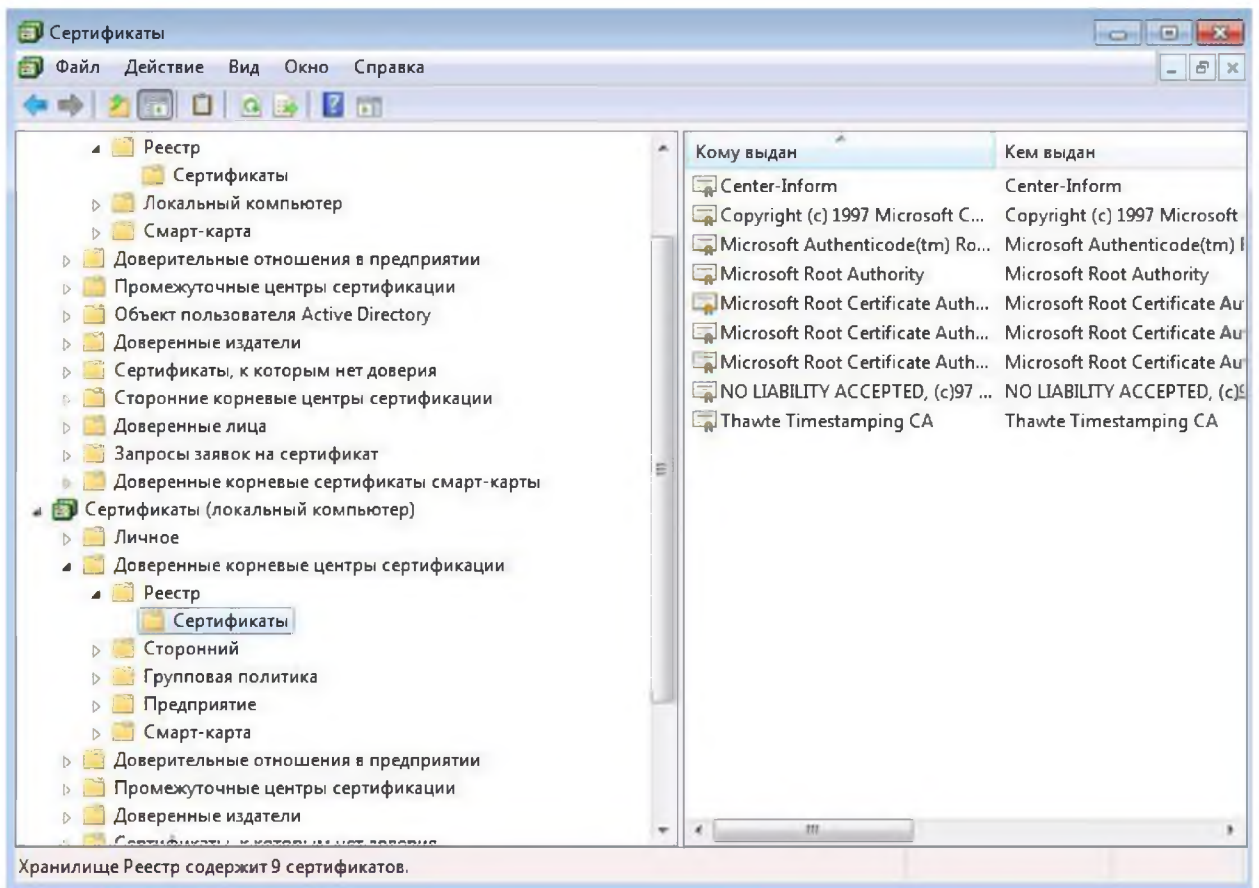
Далее, Готово. Сертификат установлен.

Пуск-КриптоПро-Сертификаты:



Выделить сертификат Center-Inform, правой кнопкой, копировать (Или Ctrl+c).

Перейти в Сертификаты (локальный компьютер), Доверенные корневые центры сертификации, реестр и скопировать Center-Inform туда:

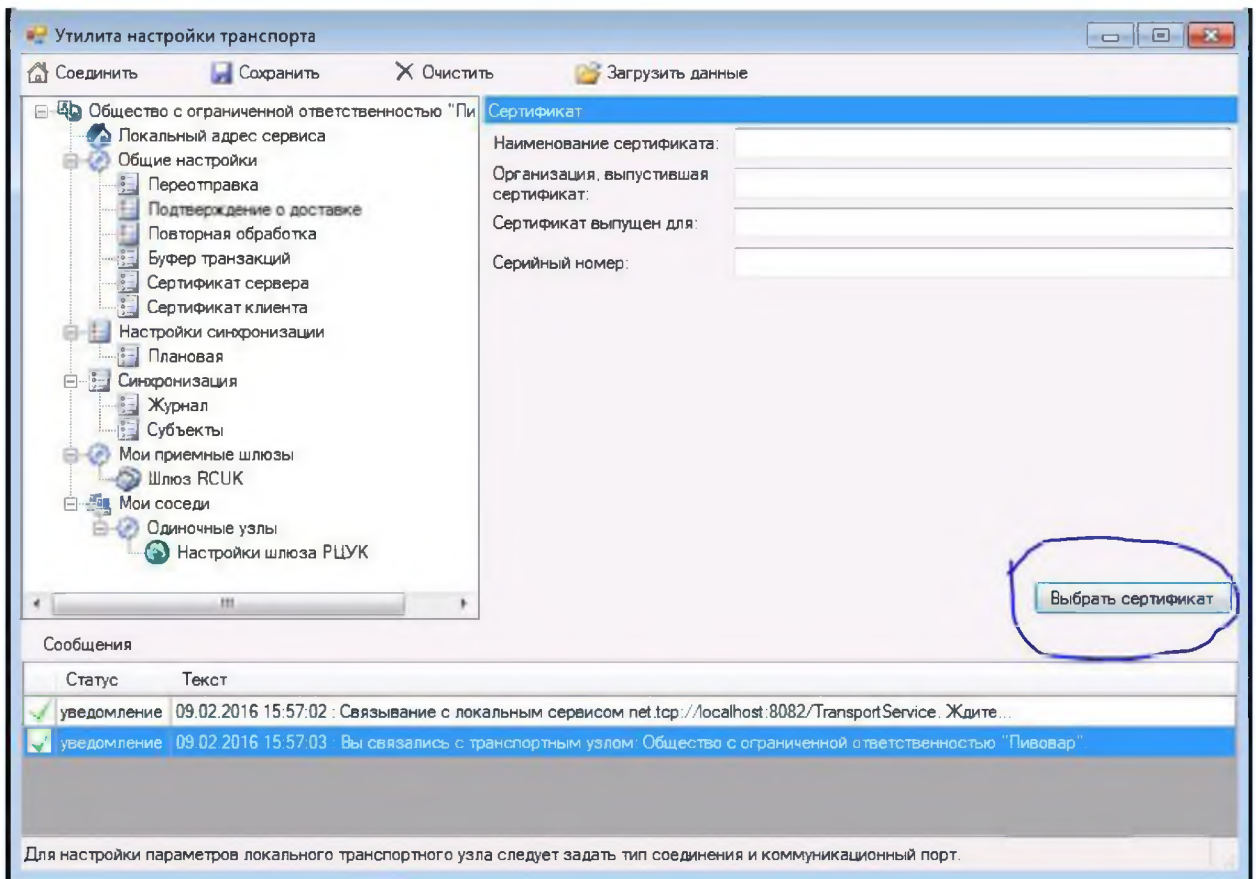


Сертификат [CentrInform SPb](#) похожим образом устанавливаем в Промежуточные центры сертификации, реестр. Так же копируем в Сертификаты (локальный компьютер) по тому же пути (Промежуточные центры сертификации, реестр).

Полученный в Удостоверяющем центре etoken вставить в компьютер и скопировать сертификат в Личное, реестр. Скопировать в Сертификаты (локальный компьютер) в Личное, реестр.

Сертификат РАР берется либо в личном кабинете, либо в МРУ. Его так же необходимо скопировать в личное хранилище реестра. После скопировать в Сертификаты (локальный компьютер), личное, реестр.

Далее заходим в Настройки Транспорта, Сертификат клиента:



Выбрать сертификат, выбрать свой сертификат (полученный на ЭЦП). Нажать кнопку Сохранить.

Далее в личном кабинете <https://service.fsrar.ru/> необходимо сделать заявку на прописку вашего сертификата (полученного на ЭЦП от Удостоверяющего центра), сам сертификат с ЭЦП приложить в заявку. После того, как ваш сертификат будет прописан на верхних узлах, можно приступать к Пингу.

Обратный Пинг не требуется.

**Методические рекомендации по подключению технических средств заявителя к техническим средствам ЕГАИС для организаций-производителей пива и пивных напитков, сидра, пуаре и медовухи с использованием основного технологического оборудования с производственной мощностью не более 300 тысяч декалитров в год**

1. Для подключения технических средств заявителя к техническим средствам ЕГАИС организация направляет заявление согласно Приложению № 1 на адрес электронной почты [beer\\_connect@fsrar.ru](mailto:beer_connect@fsrar.ru). В поле «Организация имеет лицензию(ии) на осуществление следующего(их) вида(ов) деятельности:» указывается «Производитель пива и пивных напитков, сидра, пуаре и медовухи с использованием основного технологического оборудования с производственной мощностью не более 300 тысяч декалитров в год». Акт о готовности к подключению согласно Приложению № 2 может быть подписан самой организацией. Требовать от организации обязательное наличие подписи обслуживающей организации недопустимо.

2. После формирования необходимых для подключения файлов регистрации, Росалкогольрегулирование в ответ на обращение через электронную почту [beer\\_connect@fsrar.ru](mailto:beer_connect@fsrar.ru) известит заявителя об их готовности и сообщит дату и время их получения в территориальном органе Росалкогольрегулирование

3. Организация - заявитель приезжает и получает в территориальном органе Росалкогольрегулирование файлы ЕГАИС, которые записываются на электронный носитель заявителя.

4. После получения программных средств ЕГАИС и файлов, необходимых для их установки, организация осуществляет установку программных средств ЕГАИС самостоятельно либо с привлечением сторонних специалистов.

5. В случае возникновения организационных вопросов по подключению к ЕГАИС, можно обращаться в Росалкогольрегулирование по телефону +7 (495) 662-50-52 (добавочный номер - 1947).

6. В случае возникновения технических вопросов по подключению к ЕГАИС, можно обращаться по телефону +7 (499) 250-03-73, а также в дежурную службу ЕГАИС (<http://www.fsrar.ru/egais/dezhurnaya-sluzhba-egais>).



Спецификация

г. Москва

№ н/н	Наименование	Ед. изм.	Кол-во
Оборудование и Расходные материалы			
1.	Компьютер Win7Pro64bit/G1820/4GDDR3/T500G/450W	шт	1
2.	Монитор 23" {1920x1080, 100M:1, 250, 178/178, 5ms, DVI, VGA}	шт	1
3.	КриптоПро 3.9 - бессрочная версия	шт	1
4.	SQL Express версия 2008R2 и выше (бесплатное ПО)	шт	1
5.	Abode Acrobat (бесплатное ПО)	шт	1
6.	Квалифицированная электронная подпись на носителе (etoken или rutoken)	шт	1
Для сохранности данных и обеспечения более устойчивой работы так же рекомендуем приобрести:			
1.	Система резервного копирования баз данных Жесткий диск от 1Тб	шт	1
2.	Источник бесперебойного питания 700VA/405W, 230V	шт	1